

Projecte Educatiu de Centre

Institut Alfons Costafreda

MODIFICACIONS RESPECTE A LA VERSIÓ ANTERIOR

Versió	Data	Descripció de la revisió
1.0	15-02-2007	Creació del document
1.1		Reordenació dels continguts incloent la missió i la visió
1.2	06-03-2008	Introducció Certificació ISO. Actualització àmbit d'influència del centre
2.0	15-10-2018	Reelaboració del document
2.1	03-02-2022	Inclusió dels estudis PFI. Nou organigrama del centre. Nou mapa de processos. Actualització de tots els cicles Dual. Actualització de l'abast del certificat ISO 9001:2015

ÍNDEX

MODIFICACIONS RESPECTE A LA VERSIÓ ANTERIOR	1
PREÀMBUL	4
INTRODUCCIÓ.....	5
CONTEXT	5
TRETS D'IDENTITAT	7
Principis rectors.....	7
Trets propis que ens identifiquen.....	9
Política de Qualitat	9
ELS OBJECTIUS GENERALS	12
Principis pedagògics i metodològics	12
Principis de gestió i estratègics.....	13
Gestió de la qualitat.....	14
ELS OBJECTIUS ESPECÍFICS	15
ESO	15
Batxillerat.....	15
Cicles Formatius.....	15
PFI	15
EL CURRÍCULUM	16
MARC NORMATIU.....	16
PCC ESO	16
PCC BATXILLERAT	17
PCC CICLES FORMATIUS	17
PROJECTE LINGÜÍSTIC, L'ÚS I EL TRACTAMENT DE LES LLENGÜES.....	17
ELS CRITERIS D'ORGANITZACIÓ I GESTIÓ A L'INSTITUT I L'ABAST DEL SISTEMA DE GESTIÓ.....	18
Criteris d'organització.....	18
Organigrama	19
PROCEDIMENTS D'INCLUSIÓ, EQUITAT I ALTRES ACTUACIONSEDUCATIVES QUE CARACTERITZEN EL CENTRE	20
L'ORIENTACIÓ I LA TUTORIA	21
LA FORMACIÓ EN CENTRES DE TREBALL. EL DUAL	22
LA PARTICIPACIÓ A L'INSTITUT	22

AVALUACIÓ INTERNA DE CENTRE	24
ELS INDICADORS DE PROGRÉS	24
LA GESTIÓ PER PROCESSOS; ELS OBJECTIUS DE QUALITAT, RECERCA CONTÍNUA DE LA INNOVACIÓ, L'EXCEL·LÈNCIA I ELS CRITERIS D'ACCEPTACIÓ DELS PROCESSOS.....	26
ELS PROJECTES DEL CENTRE, LA INNOVACIÓ EDUCATIVA, LAMOBILITAT I PROJECTES INTERNACIONALS	27
CARTA DE SERVEIS DEL CENTRE	28
LA PROMOCIÓ EXTERNA DEL CENTRE I LES RELACIONS AMB ELSGRUPS D'INTERÈS	29
ATENCIÓ AL PÚBLIC	30
PROMOCIÓ DEL CENTRE	30
RELACIONS AMB LES FAMÍLIES	31
AMPA	31
COORDINACIÓ AMB ELS PROFESSIONALS DELS SERVEIS EDUCATIUS.....	32
ALTRES COL·LABORACIONS	32
RELACIONS AMB LES EMPRESES.....	33
L'ÚS SOCIAL DE LES INSTAL·LACIONS DEL CENTRE	33

PREÀMBUL

Els objectius prioritaris del sistema educatiu català són l'èxit escolar i l'excel·lència educativa, mitjançant el desenvolupament màxim de les capacitats de tots i cadascun dels alumnes com a principi fonamentador de l'equitat i garantia, alhora, de la cohesió social. Tenint en compte aquests objectius prioritaris, els centres, seguint el principi de l'escola inclusiva i d'acord amb les seves característiques, han de concretar en les actuacions els aspectes següents, recollits en el document Ofensiva de país a favor de l'èxit escolar:

- 0. El català, com a llengua pròpia de Catalunya, és la llengua normalment emprada com a llengua vehicular i d'aprenentatge del sistema educatiu. En finalitzar l'ensenyament obligatori, s'ha de garantir el ple domini de les llengües oficials catalana i castellana.*
- 1. La **inclusió educativa** com a principi que regeix l'escolarització i l'atenció educativa de tots els alumnes i, en particular, dels que es poden trobar en l'aprenentatge i la participació amb més barreres o dificultats associades a les seves condicions personals, familiars o socials.*
- 2. La **innovació metodològica i didàctica** a les aules per adquirir les **competències bàsiques** que han de contribuir al desenvolupament personal de tots i cadascun dels alumnes. Prioritàriament, les competències bàsiques dels àmbits lingüístic, matemàtic, científic-tecnològic, social, artístic, d'educació física i de la cultura i valors, i també les dels àmbits transversals digital i personal isocial, per afavorir la continuïtat formativa.*
- 3. La **lectura** com a eix vertebrador dels aprenentatges en totes les àrees i matèries curriculars i la consolidació d'un temps de lectura independent, diària i reflexiva, que formi lectors capaços d'accedir al contingut de qualsevol text i que valorin l'hàbit lector.*
- 4. Accions de dinamització lingüística i comunicativa en els àmbits acadèmics i d'interculturalitat per afavorir el **plurilingüisme** efectiu dels alumnes i incrementar el domini de les llengües a Catalunya d'acord amb el Marc europeu comú de referència.*
- 5. La **personalització de l'aprenentatge** per atendre les necessitats i característiques individuals de tots i cadascun dels alumnes, mitjançant l'atenció metodològica, l'orientació educativa i l'acció tutorial adequades.*
- 6. L'**emprenedoria** en totes les etapes educatives com a eina per a l'autoconeixement de l'alumne, perafavorir-ne la creativitat i la innovació.*
- 7. La **cultura de l'avaluació i la rendició de comptes** per millorar, a través de la planificació i el disseny d'estratègies d'autoavaluació fonamentades en el sistema d'indicadors, les avaluacions censals de competències bàsiques, l'avaluació*

diagnòstica i els indicadors de progrés del centre per a la prioritització d'objectius en la programació general anual i en els processos d'aula.

- 8. El creixement professional** a través de la formació contínua orientada a les necessitats educatives dels alumnes, tot afavorint-ne l'autoformació en el centre a partir de la diagnosi de les necessitats del centre per transferir-les a l'aula.
- 9. La implicació i el compromís de la família** en l'escolarització i el seguiment de l'evolució acadèmica i personal de l'alumne a través de la carta de compromís educatiu i l'impuls d'altres estratègies, i també la participació en la vida del centre.
- 10. La relació del centre i l'entorn** per afavorir respostes integrals i comunitàries als reptes educatius, adequades al context, amb la col·laboració i el treball en xarxa entre els centres, els agents socioeducatius, les entitats del territori i el teixit productiu.
- 11. La prevenció i la reducció de l'absentisme** i l'abandó escolar amb estratègies i actuacions educatives i organitzatives que impliquin el centre, les famílies i els serveis socials.

INTRODUCCIÓ

Concebem el PROJECTE EDUCATIU DE CENTRE com a un instrument marc per a la gestió que – coherent amb el context escolar – enumera i defineix els trets d'identitat del Centre i formula els objectius que pretenem aconseguir, alineats amb els objectius marc que defineix el nostre sistema educatiu.

El PROJECTE EDUCATIU DE CENTRE és, doncs, la resposta institucional, condicionada pel context en què ens trobem, a les qüestions següents:

- ON SOM? (situació del Centre)
- QUI SOM? (trets d'identitat)
- QUÈ PRETENEM? (objectius)

CONTEXT

La ciutat

L'Institut Alfons Costafreda és un dels centres de secundària de Tàrrrega, la capital de la comarca de l'Urgell. Tàrrrega és una ciutat de prop de 16.000 habitants, essent la tercera ciutat més gran de la província de Lleida. Els efectes de la crisi econòmica han alentit el creixement d'una ciutat que abans del 2009 tenia previsions d'un fort augment demogràfic. Aquest fet va provocar una aflluència important d'immigració, principalment del Magreb, Àfrica Subsahariana, Santo Domingo i Països de l'Est. És per aquest fet que la nostra ciutat compta amb un percentatge de població immigrada que es situa al voltant del 20%.

A nivell de secundària, l'oferta educativa de Tàrrrega és una oferta realment variada.

Set són els centres de secundària amb què compta la ciutat: dos de titularitat privada (concertada) i cinc de titularitat pública, els quals depenen de diferents Departaments:

- Escola de Sobrestants. Depèn del Departament de Política Territorial i Obres Públiques.
- Escola Agrària. Depèn del Departament d'Agricultura.
- Escola d'Arts Ondara. Depèn del Departament d'Ensenyament.
- Ins Manuel de Pedrolo. Depèn del Departament d'Ensenyament i

Ins Alfons Costafreda. Depèn del Departament d'Ensenyament.

El nostre institut és però l'únic que concentra estudis d'ESO, Batxillerat, Cicles Formatius de Grau Mitjà i Superior (famílies professionals d'Administratiu, Informàtica i Manteniment Industrial) i PFI.

La història

L'INS Alfons Costafreda es troba ubicat a la sortida de Tàrrrega direcció Tarragona, al peu de la C-14, i juntament amb l'ECA som les últimes edificacions del municipi en aquest costat de la via.

El centre neix com a centre de Formació Professional, i inicialment en les dependències de l'INS Manuel de Pedrolo l'any 1975.

Al 1981 ens traslладem a l'edifici actual, ja com a Institut Alfons Costafreda, centre de secundària dedicat exclusivament a la Formació Professional pels alumnes de Tàrrrega i comarca. Administració i Manteniment Industrial són les dues famílies professionals de les quals s'imparteixen estudis. No serà fins més endavant quan incorporem, degut a l'evolució del món laboral i les noves tecnologies, els estudis de la família professional d'Informàtica.

Amb posterioritat, i en l'evolució constant de l'Ensenyament a Catalunya, s'inicien els estudis de REM (reforma), pas previ a l'ESO. Una vegada implantada l'ESO, és quan comencem a compartir els estudis de Formació Professional amb la Secundària Obligatoria i el Batxillerat.

Des del curs 14-15, i com a conseqüència de l'augment de població infantil, l'institut amplia de dues a tres línies d'ESO. Aquest creixement es mantindrà com a mínim fins el 2025.

Alumnat

Els alumnes de l'ESO provenen majoritàriament de les 3 escoles públiques de Tàrrrega, adscrites totesals dos centres de secundària de la ciutat. Dels pobles de les rodalies de Tàrrrega, els alumnes que venen al nostre centre són de les escoles de Verdú, Ciutadilla, Guimerà, Sant Martí de Maldà i Maldà.

Els alumnes de Cicles Formatius són en un percentatge molt elevat de Tàrrrega. La resta

provenen d'altres poblacions de l'Urgell i de comarques veïnes (Agramunt, Bellpuig, Guissona, Cervera, ...)

TRETS D'IDENTITAT

Principis rectors

Llei 12/2009, del 10 de juliol d'Educació de Catalunya- LEC. Article 2: Principis rectors del sistema educatiu

1. El sistema educatiu, en el marc dels valors definits per la Constitució i per l'Estatut, es regeix pels principis generals següents:
 - a) El respecte dels drets i deures que deriven de la Constitució, i l'Estatut i la resta de la legislació vigent.
 - b) La transmissió i la consolidació dels valors propis d'una societat democràtica: la llibertat personal, la responsabilitat, la solidaritat, el respecte i la igualtat.
 - c) La universalitat i l'equitat com a garantia d'igualtat d'oportunitats i la integració de tots els col·lectius, basada en la corresponsabilitat de tots els centres sostinguts amb fons públics.
 - d) El respecte de la llibertat d'ensenyament, la llibertat de creació de centres, la llibertat d'elecció entre centres públics o centres altres que els creats pels poders públics, la llibertat de càtedra del professorat i la llibertat de consciència dels alumnes.
 - e) El pluralisme.
 - f) La inclusió escolar i la cohesió social.
 - g) La qualitat de l'educació, que possibilita l'assoliment de les competències bàsiques i la consecució de l'excel·lència, en un context d'equitat.
 - h) El conreu del coneixement de Catalunya i l'arrelament dels alumnes al país, i el respecte a la convivència.
 - i) El respecte i el coneixement del propi cos.
 - j) El foment de la pau i el respecte dels drets humans.
 - k) El respecte i la preservació del medi ambient i el gaudi respectuós i responsable dels recursos naturals i del paisatge.
 - l) El foment de l'emprenedoria.
 - m) La coeducació i el foment de la igualtat real i efectiva entre dones i homes.
 - n) L'afavoriment de l'educació més enllà de l'escola.

- o) L'educació al llarg de la vida.
- p) El respecte del dret de mares i pares perquè llurs fills rebin la formació religiosa i moral que vagi d'acord amb llurs conviccions.
- q) L'exclusió de qualsevol mena de proselitisme o adoctrinament.

2. El sistema educatiu es regeix pels principis específics següents:

- a) La formació integral de les capacitats intel·lectuals, ètiques, físiques, emocionals i ensenyament de base científica, que ha d'ésser laic, d'acord amb l'Estatut, en els centres públics i en els centres privats en què ho determinin llur caràcter propi.
- b) La vinculació entre pensament, emoció i acció que contribueixi a un bon aprenentatge i condueixi els alumnes a la maduresa i la satisfacció personals.
- c) La capacitació cultural, científica i tècnica que permeti als alumnes la plena integració social i laboral.
- d) L'habilitació per l'aprenentatge permanent.
- e) L'estímul i el reconeixement de l'esforç i la valoració del rigor, l'honestedat i la constància en el treball.
- f) La capacitació per a exercir activament la ciutadania.
- g) L'aplicació general de criteris i procediments d'avaluació.
- h) La competència per a la utilització autònoma i creativa dels sistemes digitals.
- i) La competència per a l'anàlisi i la contrastació de tota la informació, sigui quin sigui el mitjà de transmissió.

3. El sistema educatiu es regeix pels principis organitzatius següents:

- a) El funcionament integrat i la gestió descentralitzada.
- b) La flexibilitat suficient per anar-se adaptant a les necessitats canviants de la societat.
- c) L'autonomia de cada centre.
- d) La participació de la comunitat educativa.
- e) La promoció del reconeixement social i professional del professorat.
- f) El compromís de les famílies en el procés educatiu i l'estímul i el suport per a fer-lo possible.
- g) La programació de les necessitats educatives territorialment i socialment equilibrada que emmarcatots els centres sostinguts amb fons públics.
- h) La col·laboració, la cooperació i la corresponsabilització amb els ajuntaments i altres

administracions públiques.

Article 93. Caràcter i projecte educatiu dels centres públics.

- 1) Les administracions han de garantir que els centres públics dels quals són titulars siguin referent de qualitat educativa i d'assoliment dels objectius d'excel·lència i d'equitat que aquesta lleidetermina.
- 2) L'escola pública catalana es defineix com a inclusiva, laica i respectuosa amb la pluralitat, trets definidors del seu caràcter propi.
- 3) Els centres públics es defineixen d'acord amb els principis de qualitat pedagògica, de direcció responsable, de dedicació i professionalitat docents, d'avaluació, de retiment de comptes, d'implicació de les famílies, de preservació de l'equitat, de cerca de l'excel·lència i de respecte a les idees i les creences dels alumnes i de llurs mares, pares o tutors/es.
- 4) Els principis definits pels apartats 2 i 3 inspiren el projecte educatiu que cada centre públic ha d'adoptar en exercici de l'autonomia que aquesta llei reconeix. En tot cas, el projecte educatiu de cada centre s'ha de comprometre expressament a complir aquests principis i ha de determinar la relació amb els alumnes i les famílies, la implicació activa del centre en l'entorn social i el compromís de cooperació i d'integració plena en la prestació del Servei d'Educació de Catalunya.

Trets propis que ens identifiquen

L' ALFONS COSTAFREDA és un centre públic d'ensenyament secundari en el qual s'imparteixen els ensenyaments corresponents a l'**ESO**, al **BATXILLERAT** (Científicotecnològic, humanístic-social) a **CICLES FORMATIUS DE GRAU MITJÀ** (Gestió Administrativa, Sistemes Microinformàtics i Xarxes, Manteniment Industrial) i a **CICLES FORMATIUS DE GRAU SUPERIOR** (Administració i Finances, Desenvolupament d'Aplicacions Multiplataforma, Mecatrònica). També s'ofereixen estudis de 2 **PFIs** (Auxiliar de muntatges d'instal·lacions elèctriques, d'aigua i gas i auxiliar de muntatge i manteniment d'equips informàtics) .

Política de Qualitat

L'Institut Alfons Costafreda ha definit la Qualitat com a part fonamental i prioritària de la seva filosofia iestratègia. Gaudeix de la certificació 9001 i es treballa amb la política de millora contínua.

L'actuació de l'Institut d'acord amb el projecte educatiu de centre està dirigida a:

- Satisfer les expectatives i necessitats educatives de l'alumnat i famílies i de les empreses i institucions que acullen els nostres alumnes formats.
- Contribuir a l'assoliment dels objectius que la societat li assigna com a Institut d'Educació Secundària.
- Desenvolupar i implicar el conjunt de l'equip humà de l'Institut per tal d'assegurar un alt nivell de satisfacció.
- La millora contínua de les activitats i els serveis que desenvolupa i presta.

MISSIÓ

- ✓ L'acollida, el seguiment i l'orientació acadèmica i professional dels nostres alumnes, per millorar el seu rendiment i la seva satisfacció personal, atenent sempre a la diversitat de capacitats i motivacions.
- ✓ La prioritat en el desenvolupament de les capacitats intel·lectuals, personals i socials en cadascun dels estudis que oferim.
- ✓ El funcionament amb una organització i gestió centrades en la qualitat i millora contínua.
- ✓ La participació i coordinació dels equips humans, per tal de compartir criteris d'actuació educativa i orientadora.
- ✓ La innovació educativa, tant a nivell de centre, com de departaments didàctics o de famílies professionals.
- ✓ L'aplicació d'una metodologia a les aules basada en:
 - a) L'obtenció d'un clima de treball adequat per a que tots els alumnes puguin progressar en funció de les seves capacitats i interessos.
 - b) El desenvolupament d'un sistema comprensiu, però exigent i disciplinat, que potencia l'esforç i la responsabilitat.
 - c) L'educació en el respecte a les persones, als materials i a les instal·lacions.
 - d) L'estimulació de les capacitats i habilitats intel·lectuals i pràctiques dels alumnes per a la construcció personal dels seus coneixements.
- ✓ La percepció global de ser un centre facilitador de serveis als nostres alumnes, als seus pares, als professors, al personal no docent i a les persones, entitats i empreses del nostre entorn.

VISIÓ

L'objectiu fonamental del nostre centre és el de convertir-lo en un centre educatiu de

referència del nostre entorn, fent servir tots els recursos humans i materials disponibles per tal d'afavorir la maduració personal dels alumnes de qualsevol etapa i nivell educatiu, aconseguir el seu progrés en la mesura de les seves aptituds i interessos, assolir les competències bàsiques necessàries per continuar els seus estudis o per inserir-se en la vida laboral i sentir la satisfacció personal pel servei rebut.

Un dels instruments escollits, com a motor, per conduir-nos cap a la consecució dels objectius proposats és el de la Qualitat i Millora Contínua.

Com a únic centre de Formació Professional de Tàrraga, pretenem entomar la responsabilitat de l'oferta de la formació professional més adaptada als interessos dels alumnes, de llurs famílies i a les demandes del món empresarial.

És per aquest motiu que som un dels centres pioners en els estudis de Formació Professional en Alternança i en formació Dual amb les empreses amb conveni amb el nostre centre.

Des de la perspectiva global del sistema educatiu, és també objectiu del centre la consolidació de les prioritats generals que marca el Departament d'Educació:

- L'ús de la llengua catalana com a llengua d'aprenentatge i de comunicació
- L'escolarització integradora de tot l'alumnat, atenent les necessitats educatives dels alumnes i prioritzant la màxima participació.
- L'assoliment de les competències bàsiques i la integració, en el procés d'ensenyament – aprenentatge de les TIC, de les Llengües Estrangeres i dels continguts vinculats amb la coeducació, la ciutadania, la convivència, l'educació ambiental, la salut, la comunicació audiovisual, l'accés a la informació i el gust per la lectura.

VALORS

- ✓ Qualitat. Certificat amb la Norma ISO 9001-2015 per l'ESO, Batxillerat i Cicles Formatius.
- ✓ Llengua. Ús del català en totes les activitats del centre, tant les curriculars com les que no ho són.
- ✓ Coeducació.
 1. Educació respectuosa amb les diferències per raons de sexe, raça o ideologia. Tot en un marc de coeducació.
 2. Compromís amb la integració dels nous i noves.
 3. Respecte al pluralisme ideològic i als valors democràtics. Estimulació dels valors i les normes de negociació i diàleg i també actituds crítiques envers

allò que ensenvolta.

- ✓ No confessional, i respecte per les creences de cadascú.
- ✓ Participació. Democràtic, participatiu i obert per a pares i mares, professorat, alumnes i personal d'administració i serveis que intervenen directament seguint els canals que regula la normativa vigent.
- ✓ Centre lligat al seu entorn social i econòmic més pròxim i a nivell nacional i europeu.
- ✓ Internacionalització. Interès en la millora de l'aprenentatge de les llengües estrangeres tant a través de la seva praxis al propi institut, com mitjançant estades o pràctiques dels alumnes a l'estranger.

ELS OBJECTIUS GENERALS

Els objectius que tot centre públic d'educació secundària ha d'establir, ja que així ho determina el Departament d'Ensenyament, són els següents:

- ➔ Millora dels resultats educatius.
- ➔ Millora de la cohesió social.

Un tercer objectiu que des del centre volem afegir als dos anteriors és:

- ➔ Millora de l'organització i gestió del centre

Així doncs, serà a través d'aquests tres grans eixos que es desenvoluparà i s'estructurarà la tasca docent, reflectida en els **principis pedagògics i metodològics** que s'expressen a continuació, així com els **principis de gestió i estratègics**, i els **principis de gestió integral de la qualitat**.

Principis pedagògics i metodològics

- ✓ Des del nostre centre es pretén donar una formació personalitzada que esdevingui el canal per assolir una educació integral pel que respecta a les competències, destreses i valors de l'alumnat en tots els àmbits de la vida: personal, familiar, social i professional. Ha de ser una formació encaminada a:
 - Desenvolupar de manera integral la personalitat de l'alumnat.
 - Desenvolupar les capacitats motrius, creatives i de l'esperit crític.
 - Adquirir hàbits intel·lectuals i tècniques de treball.

- Afavorir el desenvolupament màxim de les competències intel·lectuals i professionals.
- Preparar per a la participació activa en la vida social i cultural.
- ✓ Pretenem promoure processos actius d'aprenentatge desenvolupant metodologies centrades en l'alumnat, que afavoreixen l'aprenentatge autònom, fent que l'alumne/a sigui protagonista del seu aprenentatge.
- ✓ Volem educar en el treball individual, en grup i cooperatiu.
- ✓ Volem educar per l'autonomia intel·lectual.
- ✓ Volem educar en el plurilingüisme, fent especial èmfasi en l'aprenentatge de la llengua anglesa com a primera llengua estrangera.
- ✓ Volem educar per al temps de lleure i les activitats complementàries culturals i esportives.
- ✓ Volem educar amb les Tecnologies de la Informació i Comunicació.
- ✓ Ens plantejem l'educació com una tasca col·lectiva i d'equip. La responsabilitat pedagògica tutorial és compartida per tot l'equip docent.
- ✓ Proporcionem atenció psicopedagògica i orientació personal, acadèmica i professional a tot l'alumnat.
- ✓ Fem un seguiment de l'evolució de l'alumnat de manera individualitzada.
- ✓ Avaluem el procés d'Ensenyament-Aprenentatge de manera contínua i global.
- ✓ Prestem especial atenció a la diversitat de capacitats, interessos i de ritmes d'aprenentatge del l'alumnat.

- ✓ Establim una col·laboració constant amb les famílies per tal de contribuir a una millor consecució dels objectius educatius.
- ✓ Promovem l'ampliació i actualització permanent dels coneixements del professorat, així com les estratègies metodològiques i de renovació pedagògica.
- ✓ Promovem la formació Dual als Cicles Formatius.
- ✓ Oferim el servei d'assessorament i reconeixement de l'experiència professional.

Principis de gestió i estratègics

La gestió del centre està basada en la utilització de mecanismes democràtics en tots els òrgans de funcionament, en la transparència, la participació, l'objectivitat i la professionalitat.

L'estratègia per al desenvolupament de la gestió de l'institut es basa en la planificació de les accions, tant les docents com les accions que s'han de dur a terme per una correcta organització de centre, el seguiment d'aquestes accions i la posterior avaluació.

Entenem la planificació com una funció de la gestió que incorpora tots els mecanismes, per tal de poder definir uns objectius de treball, que esdevinguin la guia per l'activitat del centre en el termini de temps en el qual ha estat planificat.

En l'avaluació es valorarà quin és el nivell d'assoliment dels objectius definits en la fase de planificació. El document que recull els objectius i activitats programades durant el curs és la Programació General Anual, i l'avaluació que se'n fa es recollirà en la Memòria Final de Curs.

El document encarregat de recollir els objectius i activitats programades en períodes de 4 cursos és el Projecte de Direcció.

Gestió de la qualitat

Entenem que la nostra tasca ha d'estar orientada a satisfer les expectatives i necessitats educatives dels nostres alumnes, i per extensió de la societat, oferint-los uns ensenyaments i serveis de qualitat, i sempre buscant la millora contínua així com aspirant a l'excel·lència en el servei.

La política de qualitat es sosté en:

- ✓ La dimensió personal de l'alumne/a, que exigeix la satisfacció de les seves necessitats formatives.
- ✓ La dimensió familiar, les mares i els pares han de tenir confiança i garantia de la qualitat del servei educatiu que reben els fills i filles.
- ✓ La dimensió professional, que exigeix complir amb el nostre compromís amb la satisfacció del professorat, PAS, empreses i institucions.
- ✓ La dimensió social, que reclama millorar la qualitat humana de les persones per així millorar la convivència.

ELS OBJECTIUS ESPECÍFICS

Centrant-nos en cada una de les etapes educatives, podem aprofundir de manera més precisa en quins són els objectius que es proposa el centre per a cada una d'elles.

ESO

- ✓ Fomentar l'hàbit de treball entre els nostres alumnes.
- ✓ Estimular la capacitat de recerca i selecció de la informació, sempre des d'una vessant autònoma i crítica.
- ✓ Ajudar a organitzar els propis pensaments.
- ✓ Ajudar a relacionar-se de forma correcta amb les altres persones, a adoptar actituds solidàries i tolerants.
- ✓ Reforçar la seva pròpia personalitat amb una correcta formació integral, intel·lectual i humana.

Batxillerat

- ✓ Formar integralment, intel·lectual i humana els nostres alumnes.
- ✓ Orientació i preparació per als ensenyaments Universitaris, estudis de Grau Superior.

Cicles Formatius

- ✓ Adquirir les competències professionals pròpies de l'àmbit.
- ✓ Comprendre l'organització i les característiques del sector corresponent i els mecanismes d'inserció laboral, així com conèixer la legislació laboral i els drets i les obligacions que se'n deriven.
- ✓ Adquirir una identitat i maduresa professional motivadora de futurs aprenentatges.
- ✓ Possibilitar la mobilitat laboral dins el camp professional.
- ✓ Adquirir si s'escau, la competència lingüística professional en la llengua o llengües estrangeres adients a l'àmbit de treball.

PFI

- ✓ Dotar de les competències pròpies d'una qualificació professional inicial, així com facilitar que els alumnes superin les proves d'accés a Cicles de Grau Mitjà.

EL CURRÍCULUM

MARC NORMATIU

6.1.1 Educació Secundària Obligatòria:

El currículum de l'ESO ve determinat pel *Decret 187/2015, de 25 d'agost*. L'*Ordre EDU/295/2008 de 13 de juny*, l'*Ordre ENS/56/2012, de 8 de març, de modificació de l'Ordre EDU 295/2008*, i la *Resolució de 27 de novembre de 2015* determinen les instruccions sobre l'avaluació de la Secundària Obligatòria.

6.1.2 Batxillerat:

Decret 142/2008 de 15 de juliol d'ordenació dels ensenyaments de batxillerat. *Ordre EDU/554/2008, de 19 de desembre*, i *Ordre ENS/62/2012 de 19 de desembre que modifica l'Ordre EDU/554/2008* determinen les instruccions d'avaluació del batxillerat. L'*Ordre EDU/340/2009 de 30 de juny* determina les matèries de modalitat que es vinculen a les proves d'accés a la Universitat.

6.1.3 Cicles Formatius:

Llei Orgànica 2/2006 de 3 de maig d'Educació (LOE).

Llei 12/2009, de 10 de juliol, d'Educació.

Decret 284/2011, d'1 de març, d'ordenació general de la formació professional inicial.

Decret 28/2014, de 4 de març, d'ordenació general dels ensenyaments professionals d'arts plàstiques i disseny, i de modificació del *Decret 284/2011* d'ordenació de la Formació Professional inicial.

Resolució ENS71891/2012, de 23 d'agost, d'organització de diverses mesures flexibilitzadors i actuacions en la formació professional inicial.

Resolució ENS/1204/2012, de 25 de maig, d'organització de la formació en alternança en els ensenyaments de formació professional inicial.

Resolució ENS/261/2014, de 4 de febrer, per la qual es modifica la Resolució ENS/1891/2012.

Ordre ENS/241/2015, de 27 de juliol, de la formació en centres de treball.

PCC ESO

El desplegament del Projecte Curricular a l'ESO es pot consultar en el document annex **PCC ESO**.

PCC BATXILLERAT

El desplegament del Projecte Curricular a l'ESO es pot consultar en el document annex *PCC BATX*.

PCC CICLES FORMATIUS

El desplegament dels currículums dels diferents Cicles Formatius es poden consultar en l'annex.

PROJECTE LINGÜÍSTIC, L'ÚS I EL TRACTAMENT DE LES LLENGÜES

La nostra ciutat acull alumnat de procedències ben diverses, fet que provoca que molts d'ells desconeguin o tinguin mancances per expressar-se escrita o oralment en la nostra llengua. A través del nostre Projecte Lingüístic de Centre prioritzem que els nostres alumnes:

- Tinguin respecte envers totes les llengües.
- Valorin de forma positiva la diversitat lingüística.
- Tendeixin a fer desaparèixer els prejudicis lingüístics.
- Valorin la importància acadèmica i laboral de l'aprenentatge de les noves llengües de novescultures.

El Projecte Lingüístic ve adjuntat a l'Annex.

Paral·lelament, des del curs 16-17 a l'INS Alfons Costafreda s'està desenvolupant un Projecte Singular, aprovat pel Departament d'Ensenyament, d'aprenentatge de la llengua anglesa a través d'un treball integrat de l'anglès i els continguts curriculars de diverses matèries no lingüístiques. Aquest projecte té com a principal objectiu la millora de la competència de la llengua anglesa dels nostres alumnes de l'ESO a través d'aquest treball conjunt de llengua estrangera i continguts curriculars de les matèries que en formen part. És un projecte pensat per a aquells alumnes que es plantegen nous reptes, amb un alt nivell de motivació vers l'aprenentatge, i que aposten per potenciar el seu coneixement de la llengua anglesa, sabedors de la importància que pot tenir en els seus estudis posteriors i en un futur laboral.

Per poder desenvolupar un projecte d'aquestes característiques és necessari poder comptar a la plantilla docents de diferents especialitats que tinguin el nivell acreditat per impartir la matèria pròpia en

llengua anglesa, i també la formació en metodologia AICLE. Es crearan doncs, perfils

professionals lingüístics en aquelles vacants que es generin a la plantilla, per poder implantar el projecte als 4 cursos de l'ESO. D'aquesta manera es completa també la nostra voluntat de potenciar les activitats del centre cap a una vessant internacional, i esdevé la culminació en la participació en multitud de projectes que han format al professorat per tirar endavant el projecte assegurant-ne el seu èxit (GEP, PELE, Auxiliars de Conversa...). Adjuntem el desplegament del nostre Projecte Singular d'Aprenentatge de la Llengua Anglesa a l'Annex.

ELS CRITERIS D'ORGANITZACIÓ I GESTIÓ A L'INSTITUT I L'ABAST DEL SISTEMA DE GESTIÓ

Criteris d'organització

El document que recull els criteris d'organització de l'institut són les NOFC, i és en aquest document on s'estableixen quins són els òrgans de participació i gestió de l'institut (d'acord amb la normativa vigent), així com els òrgans de govern i de coordinació.

Els òrgans col·legiats de govern són el Consell Escolar i el Claustre de Professors. Dins el Consell Escolar es constitueixen dues comissions: Comissió d'Estudi i Informació, que vetlla pel correcte exercici dels drets i deures dels alumnes, resoldre conflictes de convivència i aprovar les sortides que es realitzen entre Consells; i la Comissió Econòmica, encarregada d'avaluar l'avantprojecte del pressupost anual i d'avaluar l'avantprojecte de liquidació econòmica.

El claustre de professors és l'òrgan propi de participació d'aquests en la gestió i la planificació educativa de l'institut.

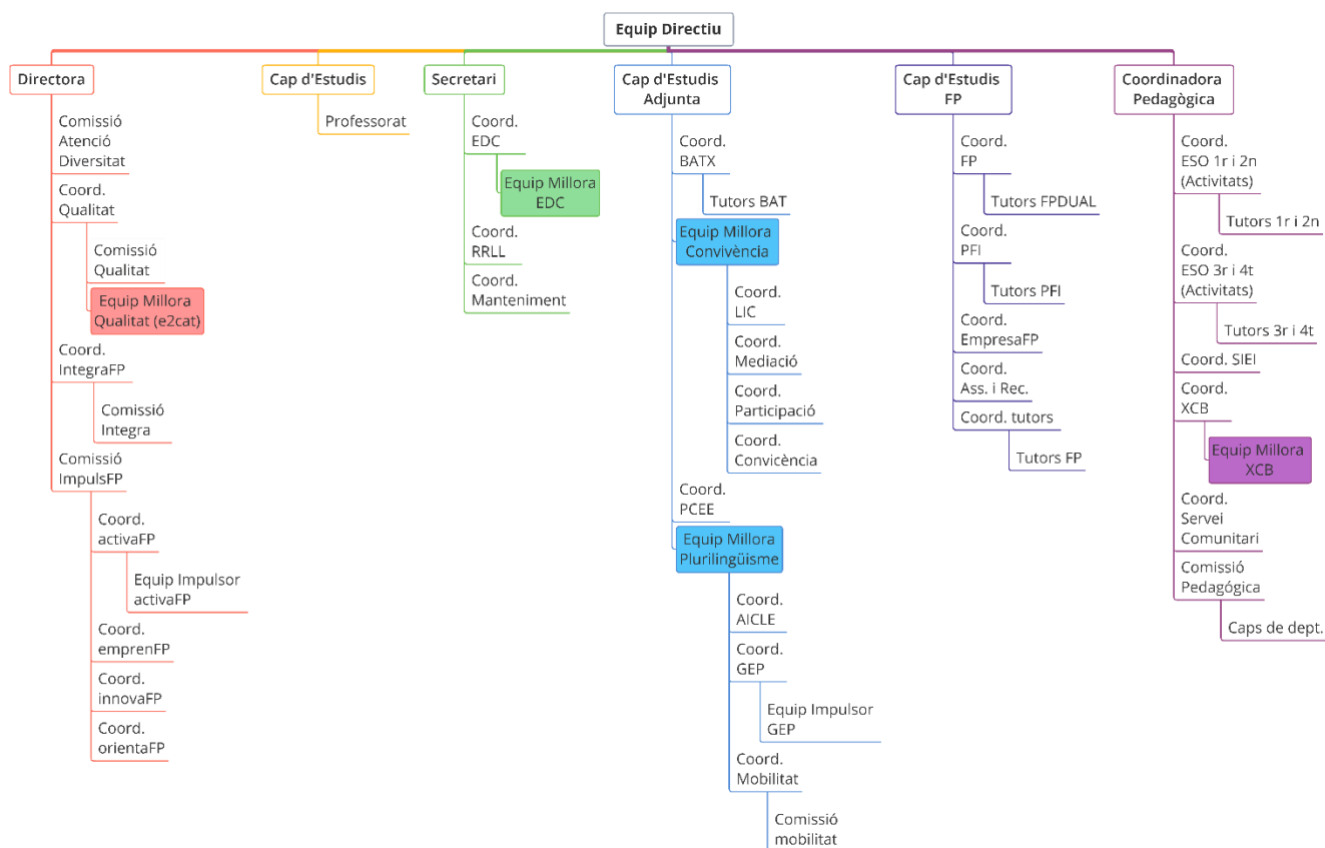
La composició, les funcions i el funcionament del claustre venen regulats en la Llei 12/2009 de 10 de juliol (DOGC 10/07/09) i en el decret 102/2010 de 3 d'agost (DOGC 5/08/10) Art 29 i 48.

Els òrgans unipersonals de govern són: Director/a, Cap d'estudis, Cap d'estudis adjunt, Cap d'estudis deFP, Coordinador/a pedagògic/a i Secretari/a.

Són òrgans de coordinació col·legiats els departaments didàctics, els equips docents i les comissions. Són òrgans de coordinació unipersonals els caps de departament, el coordinador/a de l'acció tutorial, el coordinador/a d'activitats i serveis escolars, el coordinador/a de l'ESO, el coordinador/a de batxillerat, el coordinador/a de la formació professional, el coordinador/a de qualitat, el coordinador/a TIC, el coordinador/a de manteniment, el coordinador/a LIC, el coordinador/a de riscos laborals i el coordinador/a de mediació.

En el NOFC venen definides les funcions de cada un dels càrrecs.

Organigrama



Abast dels sistema de gestió

L'abast del sistema de gestió del centre, especificat en el procediment PS04-P01 engloba totes les activitats del Centre que afecten als Ensenyaments reglats d'Educació Secundària Obligatòria, Batxillerat i Cicles Formatius de Grau Mitjà i Superior. Servei d'assessorament i reconeixement acadèmic de l'experiència laboral.

S'exclou de l'abast del sistema de gestió el punt **7.1.5 Equips de seguiment i de mesura**: El centre no requereix d'equips de mesura el resultat dels quals hagi de donar conformitat del servei ofert, així com el punt **8.3 Disseny i desenvolupament dels productes i serveis**, ja que tota la formació que s'imparteix al centre és reglada i el currículum determinat pel Departament d'Ensenyament.

Els responsables del procés són el Coordinador/a de Qualitat, juntament amb la Comissió de Qualitat formada per l'Equip Directiu. El Coordinador/a de Qualitat: planifica, estableix, implementa i manté el programa d'auditoria; estableix el calendari de les auditories

internes i externes; estableix i revisa els

requisits de planificació i presentació d'informes; planifica el pla d'auditoria; garanteix que el resultat de les auditories s'informen a la direcció i al claustre; realitza les correccions adequades i les accions correctives; i conserva la informació documentada com a evidència de l'execució del programa d'auditoria i els resultats que s'han obtingut.

La Direcció del Centre és l'encarregada del compliment de les correccions i accions correctives pertinents derivades de les no conformitats, recomanacions i oportunitats de millora de les auditories internes i externes.

PROCEDIMENTS D'INCLUSIÓ, EQUITAT I ALTRES ACTUACIONS EDUCATIVES QUE CARACTERITZEN EL CENTRE

L'INS Alfons Costafreda vol garantir la igualtat d'oportunitats a tot el seu alumnat, independentment de la seva procedència, condició, capacitats, i/o identitat.

Els recursos destinats a garantir la inclusió i l'equitat dels alumnes són:

A nivell organitzatiu

CAD: Comissió d'Atenció a la Diversitat. Formada per l'Orientadora del centre, Cap d'Estudis, Coordinadora Pedagògica, Coordinadora de l'ESO, TIS, Orientadora de l'EAP, Treballadora Social de l'EAP, Tutora de l'Aula d'acollida, Tutora de l'USEE, Director. Es reuneix cada setmana, i en ella es tracten els diferents aspectes relacionats amb l'atenció a les diferents necessitats educatives dels alumnes.

CAD SOCIAL: Hi intervenen l'Orientadora del centre, TIS, Orientadora de l'EAP, Treballadora Social de l'EAP, Serveis Socials. Es reuneixen un cop per trimestre, amb l'objectiu de reduir i/o prevenir factors de risc en els alumnes amb situació social desafavorida.

A nivell pedagògic

PIM: Pla Intensiu de Millora pels alumnes de 1r i 2n d'ESO que no tenen assolides les competències de la Primària. Grups amb ràtio inferior. Matemàtiques, llengua catalana, llengua castellana, anglès i aquelles altres matèries que es consideri adequat adaptar-les per assegurar l'assoliment de les competències de 6è.

Grups Reforç: Recurs per alumnes de 3r i 4t d'ESO amb dificultats per seguir els aprenentatges del curs. Ràtio inferior.

Aula d'Acollida: Recurs per alumnes nouvinguts amb dificultats per entendre i expressar-se en català.

SIEI: Recurs per alumnes amb NEE que presenten barreres per a l'aprenentatge i la socialització. Grup de ràtio no superior a 8 alumnes. Per la correcta atenció d'aquest alumnat contem amb una dotació i mitja de professorat de l'especialitat d'orientació, així com una educadora d'educació especial. Veure el desplegament del projecte del SIEI a l'Annex.

UEC: Unitat d'escolarització compartida. Recurs per alumnes que presenten inadaptació a l'institut. L'objectiu és garantir que aquests alumnes puguin assolir l'ESO, amb adaptacions curriculars individualitzades.

A nivell metodològic

Pla Individualitzat (PI): Document on es recull, a partir de l'avaluació inicial de l'alumne/a (Departament d'orientació i EAP), la prioritització de les necessitats educatives a treballar i estableix els mecanismes de planificació, seguiment i avaluació del procés del seu aprenentatge. És una programació que té en compte les competències bàsiques i que requereix de la conformitat de la família.

L'ORIENTACIÓ I LA TUTORIA

L'acció tutorial és l'acció d'acompanyament i orientació que realitzen tutors i professors de l'institut. Els tutors esdevenen les persones de referència en l'entorn educatiu dels alumnes. El tutor/a orienta l'alumne tant en la vessant acadèmica, com en la personal i també en la professional.

En funció de l'etapa educativa, aquesta tasca d'acompanyament i orientació incidirà més en uns aspectes determinats o altres.

Els objectius principals que ens marquem des de l'acció tutorial són:

- ✓ Ensenyar als alumnes a ser persones
- ✓ Ensenyar als alumnes a viure i comportar-se
- ✓ Ensenyar als alumnes a pensar
- ✓ Ensenyar als alumnes a decidir-se

Els principals documents que despleguen els Projectes d'Acció Tutorial de les diferents etapes educatives s'adjunten a l'annex:

- *PAT de l'ESO*
- *PAT de Batxillerat*
- *PAT de Cicles Formatius*

LA FORMACIÓ EN CENTRES DE TREBALL. EL DUAL

La formació pràctica a l'empresa forma part del currículum dels ensenyaments professionals. Per l'alumnat comporta un major coneixement del món laboral, la possibilitat de millorar els aprenentatges estant en contacte amb la realitat de les empreses i amb la tecnologia més avançada i afavoreix la inserció laboral.

El centre ofereix aquesta formació pràctica en empreses en dues modalitats: FCT i Formació en alternança Dual.

En la formació en alternança Dual l'alumnat combina la formació acadèmica al centre amb l'aprenentatge a l'empresa d'un terç dels continguts del cicle mitjançant una beca o un contracte laboral. Per tant, les competències del títol professional s'adquireixen tant a les aules i tallers del centre com en les instal·lacions de les pròpies empreses.

Amb aquesta modalitat, les empreses de l'entorn aconseguen alumnes titulats adaptats a les seves necessitats i es millora l'ocupabilitat del nostre alumnat.

El centre participa activament en aquesta modalitat formativa organitzant i coordinant la formació entre el centre i l'empresa, fent el seguiment i avaluació dels aprenentatges assolits pels nostres alumnes i capacitant i formant als tutors de les empreses.

L'Institut Alfons Costafreda té una llarga trajectòria en la formació en alternança que es va iniciar el 2008 amb alternança simple i actualment des del curs 2012-13 amb alternança Dual. Des dels inicis de la Formació Professional dual fins avui, hem anat incorporant noves empreses amb un gran interès per aquesta modalitat d'alternança i s'han obert nous àmbits de cooperació entre l'institut i els centres de treball i també entre el professorat i alumnat del centre i el personal de les empreses.

L'èxit d'aquest tipus de formació queda reflectit en:

- Peticions de noves empreses interessades en incorporar-se en els convenis.
- Inserció laboral de la pràcticament la totalitat dels alumnes que no continuen estudis superiors.
- Increment de la matrícula en aquests estudis.

Actualment, els cicles que s'imparteixen a l'INS Alfons Costafreda en Dual són tots.

LA PARTICIPACIÓ A L'INSTITUT

És una de les prioritats del centre que els principals grups que formen la comunitat educativa se sentin involucrats en la tasca de la coordinació del centre, i persegueix un doble objectiu: el creixement personal de tots els agents i la millora de la gestió i de la convivència al centre.

Els òrgans de què disposem per portar a terme la participació dels diferents grups són el Consell Escolar, el Claustre de professors i el Consell de delegats. El funcionament d'aquests òrgans està detallat en el NOFC del centre.

EL CONSELL ESCOLAR

És l'òrgan col·legiat de govern del centre i està integrat per:

- El/la director/a
- El cap d'estudis de professors i ESO.
- El /la secretari/a (amb veu i sense vot)
- 6 representants del professorat, elegit d'entre els seus membres
- 1 representant del PAS, elegit d'entre els seus membres
- 3 representants de l'alumnat, elegits d'entre els seus membres (preferiblement 1 d'ESO, 1 de Batxillerat i 1 de Cicles)
- 3 representants dels pares d'alumnes, elegits d'entre la totalitat del cens de pares i mares d'alumnes.
- 1 representant de l'AMPA del centre, designat entre els membres de la seva Junta Directiva
- 1 representant de l'Ajuntament

En el si del Consell Escolar es poden constituir diferents comissions, amb la composició i funcions que esdeterminin necessàries en cada moment.

EL CLAUSTRE DE PROFESSORS

El claustre de professors és l'òrgan propi de participació del professorat en la gestió i la planificació educativa de l'institut.

EL CONSELL DE DELEGATS

El consell de delegats és un òrgan col·legiat de participació dels alumnes. Està integrat pels delegats dels alumnes (elegits lliurement als respectius grups classe), pels representants dels alumnes al consell escolar

del centre, i per un o dos membres de l'equip directiu. Es reuneix almenys un cop al trimestre i pot nomenar una comissió permanent formada per un alumne de cada etapa educativa (ESO, Batxillerat, CFGM, CFGS) que es pugui reunir de manera més immediata per agilitzar el seu funcionament.

Mitjançant el consell de delegats, els representants dels estudiants del consell escolar poden detectar la problemàtica específica de cadascun dels cursos, classes, especialitats o branques que representen.

El Consell també pot elaborar informes per al consell escolar del centre, o bé proposar

projectes i activitats complementàries per millorar la convivència al centre.

AVALUACIÓ INTERNA DE CENTRE

Els mecanismes d'avaluació del centre són els següents:

- ✓ Retiment de comptes amb la Inspecció (SIC, AVAC)
- ✓ Auditoria interna. Revisió realitzada per membres de la mateixa Xarxa de QiMC.
- ✓ Auditoria externa. Duta a terme per una empresa externa al Departament d'Ensenyament.

Tots són mecanismes que serveixen per avaluar el centre i detectar aquells aspectes en els quals haurem d'emfatitzar per millorar la qualitat de la nostra tasca i prestació del nostre servei.

ELS INDICADORS DE PROGRÉS

Els indicadors ens han de permetre efectuar el seguiment dels processos, així com conèixer el grau d'assoliment dels nostres objectius. Els resultats que n'obtidrem ens han de servir per poder prendre decisions metodològiques i organitzatives en un futur.

Indicadors de Context

- Nombre de preinscripcions respecte les places ofertades ESO/Batxillerat/Cicles Formatius.
- Percentatge de famílies associades a l'AMPA.
- Índex d'alumnes amb NEE A / NEE B / NEE C.
- Índex d'alumnes amb PI 1r ESO/ 2n ESO/ 3r ESO/ 4t ESO.
- Índex d'alumnes amb nacionalitat estrangera.
- Índex d'absència de l'alumnat superior al 5% ESO/ Batxillerat/ Cicles Formatius.
- Índex d'absència de l'alumnat superior al 25% ESO/ Batxillerat/ Cicles Formatius.
- Índex de mobilitat del professorat.
- Índex d'absència del professorat.

Indicadors de Resultats

- % de promoció a 1r, 2n i 3r d'ESO.
- % de graduació a 4t d'ESO.
- % de superació de les matèries de 1r d'ESO.
- % de superació de les matèries de 2n d'ESO.
- % de superació de les matèries de 3r d'ESO.

- % de superació de les matèries de 4t d'ESO.
- % d'alumnes amb resultats compresos en les franges mitja-baixa, mitja-alta i alta en les proves de competències.
- Índex d'abandonament a l'ESO
- % de promoció a 1r de Batxillerat.
- % d'alumnes que es graduen a Batxillerat.
- % de superació de les matèries de 1r de Batxillerat.
- % de superació de les matèries de 2n de Batxillerat.
- % d'alumnes que superen les PAU.
- Índex d'abandonament al Batxillerat.
- % de promoció a Cicles de Grau Mitjà.
- % de promoció a Cicles de Grau Superior.
- % de graduació a Cicles de Grau Mitjà.
- % de graduació a Cicles de Grau Superior.
- Índex d'abandonament a Cicles de Grau Mitjà.
- Índex d'abandonament a Cicles de Grau Superior.
- Grau d'inserció laboral alumnat de Formació Professional.

Indicadors de recursos

- Ràtio alumnes/professors.
- Ràtio professors/alumne.
- Ràtio alumnes/grup.
- % d'hores d'atenció directa a l'alumnat per part del personal específic de suport a lesNEE.

Indicadors de processos d'aula

- Grau de satisfacció dels alumnes
- Grau de satisfacció de les famílies

Indicadors de processos de centre

Convivència

- Índex d'expulsions de centre/expedients disciplinaris.
- Actuacions de mediació.

Participació

- Satisfacció en la participació alumnes/pares/professorat.

Acollida

- Satisfacció de l'alumnat/professorat/personal novell.

Coordinació

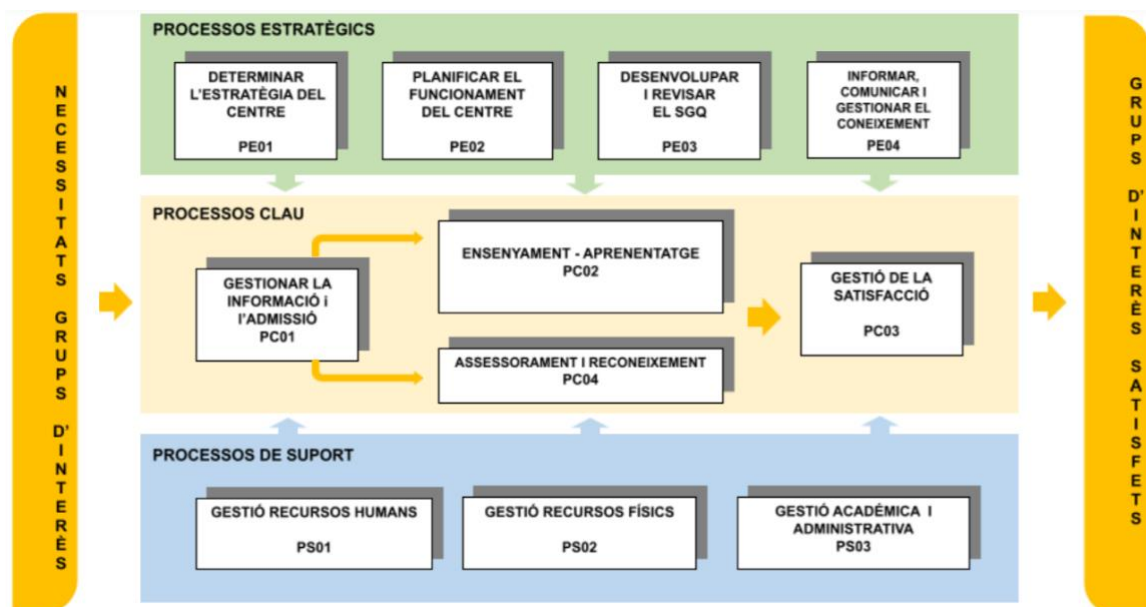
- % de reunions dutes a terme enfront de les programades

Lideratge

- % d'aplicació de les activitats previstes en el Projecte de Direcció.

LA GESTIÓ PER PROCESSOS; ELS OBJECTIUS DE QUALITAT, RECERCA CONTÍNUA DE LA INNOVACIÓ, L'EXCEL·LÈNCIA I ELS CRITERIS D'ACCEPTACIÓ DELS PROCESSOS

La gestió del centre basat en la Qualitat i Millora Contínua ens obliga a implementar un sistema de gestió que busqui sempre avançar en la millora de la eficàcia d'aquesta gestió. Per tant ha calgut determinar els processos necessaris per a aquest sistema de gestió per posteriorment aplicar-los. Hem identificat els processos (clau, estratègics i de suport) i n'hem determinat la seqüència i la interacció entre aquests. Ho veiem reflectit en el següent mapa de processos:



Es fa el seguiment de cada un dels processos a través de les fitxes individualitzades. Cada una de les fitxes reflecteix els criteris d'acceptació dels processos que venen indicats a la vegada en el manual d'indicadors bàsic.

Els objectius del centre són els que s'expressen en l'apartat 4. Els objectius generals de centre són els mateixos que els objectius de qualitat i es defineixen en els següents:

- Millora dels resultats educatius.
- Millora de la cohesió social.
- Millora de la gestió i organització del centre.

Aquests objectius estan alineats amb els del Projecte de Direcció i es despleguen a través de les estratègies i activitats reflectides en la Programació General anual de cada curs.

Els indicadors recollits en l'apartat 6 ens determinaran el grau d'assoliment d'aquests objectius.

LA CONVIVÈNCIA AL CENTRE

Entenem la convivència en un centre educatiu com a la capacitat de les persones de viure amb altres (conviure), en un marc de respecte mutu i solidaritat recíproca. Té a veure amb la capacitat de les persones d'entendre's, de valorar i acceptar les diferències, de respectar els diferents punts de vista, i d'exercir la tolerància.

La convivència en els centres educatius està regulada pel Decret 279/2006 de 4 de juliol, on també es regulen els drets i deures dels alumnes.

En el desplegament de les NOFC està detallat com es regula la convivència al centre a nivell normatiu. Per altra banda, també apostem per la mediació com a eina reguladora de la convivència al centre.

Basada amb els principis de voluntarietat, imparcialitat, de confidencialitat. S'ofereix com a estratègia preventiva i com a mètode de resolució de conflictes. És un procés que es pot iniciar per iniciativa voluntària dels alumnes o per l'ofertament del centre i es desenvoluparà i finalitzarà d'acord al què disposen els articles 26, 27 i 28 del Decret. La participació en el procés de mediació comporta la reparació de danys i la reconciliació entre les parts implicades en el conflicte, que poden ser dues o més.

Coordina el servei de mediació la TIS del centre.

ELS PROJECTES DEL CENTRE, LA INNOVACIÓ EDUCATIVA, LA MOBILITAT I PROJECTES INTERNACIONALS

PROJECTES INTERNACIONALS

A l'INS Alfons Costafreda apostem per una formació oberta a altres cultures i llengües, per aquest motiu potenciem els projectes de mobilitat internacional.

Per tal de potenciar l'anglès, que és la llengua estrangera obligatòria per a tots els

alumnes, es realitza a primer de batxillerat una **estada lingüística a Irlanda** on els alumnes s'allotgen en famílies, visiten diferents indrets del país i assisteixen a classes.

Al llarg de l'ESO els nostres alumnes poden cursar el francès com a segona llengua estrangera. En el batxillerat s'amplia aquesta oferta a una tercera llengua estrangera, l'alemany. Al finalitzar el batxillerat els nostres alumnes tenen la possibilitat de participar en l'**intercanvi amb un institut alemany**.

En el cas dels alumnes de Cicles Formatius, els alumnes de formació professional dels diferents cicles tenen la possibilitat de realitzar pràctiques a una empresa o institució de França, Malta o Alemanya, pera l'adquisició dels resultats d'aprenentatge corresponents a una part del mòdul de Formació pràctica en centres de treball (FPCT), dins el marc dels **projectes KA102 i KA103** que pertanyen a l'**Erasmus +**.

Aquestes accions es duen a terme en el marc de projectes de cooperació transnacional que el Departament d'Ensenyament i el SEPIE promou i gestiona, en l'àmbit dels ensenyaments professionals i en el marc de programes i iniciatives de la Unió Europea. També dins d'aquest marc de mobilitat es participa en programes **KA101**, adreçats al professorat. Els professors interessats en realitzar una formació lingüística en diferents països europeus poden participar-hi per tal de millorar i/o adquirir competències lingüístiques en la seva especialitat . La finalitat d'aquest projecte és que hi hagi transferència entre la formació rebuda pels professors per posteriorment revertir en l'aprenentatge dels nostres alumnes.

PROJECTE SEFED

En el departament d'empresa, es treballa en el projecte d'empreses simulades i en les plataformes enles que estem adscrits, ens faciliten el contacte amb altres centres amb el mateix projecte potenciant el treball en xarxa de relacions comercials en diferents idiomes. Cada dos anys es participa activament a la Fira Internacional d'Empreses simulades a Barcelona, on el treball telemàtic mantingut al llarg del curs es materialitza en contactes presencials amb les empreses simulades d'altres països europeus.

PROJECTE SINGULAR D'APRENTATGE DE L'ANGLÈS AL LLARG DE L'ESO

Veure apartat 13 d'aquest document i annex del projecte que s'adjunta al final.

CARTA DE SERVEIS DEL CENTRE

La carta de serveis defineix els compromisos del nostre centre amb la qualitat amb què presta els seus serveis. El nostre objectiu principal és aconseguir la satisfacció dels nostres alumnes, les seves famílies, així com les empreses amb les quals establim convenis de col·laboració.

Adjuntem en l'annex la nostra carta de serveis.

LA PROMOCIÓ EXTERNA DEL CENTRE I LES RELACIONS AMB ELS GRUPS D'INTERÈS

Com a centre públic la nostra tasca principal és oferir un servei educatiu de qualitat. Els nostres grups d'interès són totes aquelles persones que es beneficien directament del servei educatiu que prestem. Distingim:

- Alumnes
- Exalumnes
- Famílies
- Professorat
- PAS
- Empreses
- Institucions

Cada curs escolar recollim a través de les enquestes el grau de satisfacció dels diferents grups d'interès. El nostre pla d'enquestes és el següent:

Codi	Nom	Quan?	Periodicitat	Qui la passa?	Qui processa la informació?	Qui rep la informació?
PC03-p01-F01	Enquesta satisfacció ensenyaments rebuts i acollida	Mijans del 1r trimestre (Novembre)	Anual	Coordinador/a nivell – Tutors/res	Coordinador qualitat	Direcció / Coordinador nivell
PC03-p01-F02	Enquesta satisfacció FCT	Final d'Etapa	Anual	Coordinadora FCT	Coordinador qualitat	Direcció / Coordinador FCT
PC03-p01-F03	Enquesta satisfacció global: - ESO - Babillerat - CFGM - CFGS	Final d'Etapa (Abril)	Anual	Coordinador/a nivell – Tutors/res	Coordinador qualitat	Direcció / Coordinador nivell
PC03-p01-F07	Enquesta satisfacció famílies: - 4t ESO - 2n Babillerat - 2n CFGM	Final de curs ESO: Juny (quan notes als pares) Bat: Abril (reunió Selectivitat) CFGM: Abril	Anual	Coordinador/a nivell – Tutors/res	Coordinador qualitat	Direcció / Coordinador nivell
PS01-p04-F09	Enquesta satisfacció professorat	Final de curs: Juny	Anual	Coordinador de qualitat	Coordinador de qualitat	Direcció
PS01-p04-F10	Enquesta satisfacció PAS	Final de curs: Juny	Anual	Coordinador de qualitat	Coordinador de qualitat	Direcció
PS01-P04-F11	Enquesta inici de curs professorat	Durant el primer trimestre: Octubre	Anual	Coordinador de qualitat	Coordinador de qualitat	Direcció

Els resultats de les enquestes són valorats per part de la Direcció del centre en les revisions per direcció que es realitzen al final del primer trimestre i a final de curs.

ATENCIÓ AL PÚBLIC

El nostre centre té un ampli marc horari d'atenció al públic. Resta obert des de les 8 del matí a les 21 hores ininterrompudament.

Aquesta situació facilita donar un bon servei als alumnes, les famílies i altres grups d'interès com poden ser les empreses i institucions.

Direcció: Al llarg del dia sempre hi ha com a mínim un membre de l'equip directiu per atendre les primeres necessitats i en funció de la temàtica, el públic és atès per un o altre membre, quan així es requereixi.

Tutors: Tenen fixada una hora setmanal d'atenció a les famílies, a banda d'altres moments flexibles on puguin fer aquesta tasca. També es comuniquen amb les famílies per telèfon o e-mail.

Professors: Tots els professors estan oberts a l'atenció dels alumnes i a les famílies dins del seu horari de permanència al centre o bé acordant una hora determinada.

TIS: Atén a alumnat i famílies amb necessitats diverses en els dies que està destinada al centre. En la resta de dies, l'atenció la realitza la Psicopedagoga del centre.

Les comunicacions informatives amb les famílies es duen a terme a través dels tutors i per assumptes més generals mitjançant un correu electrònic creat especialment per aquestes situacions.

PROMOCIÓ DEL CENTRE

Les setmanes prèvies a la preinscripció dels ensenyaments obligatoris, concretem amb les escoles de primària una sèrie d'actuacions per donar a conèixer el nostre centre als alumnes de 6è i les famílies.

Es convida a les escoles de primària a visitar-nos un dia lectiu, i a participar en activitats de ciències i de tecnologia dinamitzades per alumnes de diferents cursos del nostre centre.

Es dona a conèixer a les famílies dels alumnes de 6è els nostres projectes en la reunió informativa de portes obertes.

D'aquesta reunió se'n fa publicitat al setmanari de Tàrrega, a altres publicacions que arriben als pobles de l'entorn i s'anuncia a la nostra pàgina web.

Igualment, per als estudis post-obligatoris, les setmanes anteriors a les de preinscripció, es dona a conèixer als nostres alumnes l'oferta formativa que s'imparteix. També volem que aquesta informació arribi a alumnes d'altres centres, per la qual cosa se'n fa publicitat a diferents mitjans de comunicació escrits i també a la pàgina web i a més s'envia a tots els centres de secundària més propers els díptics informatius amb una carta oferint la nostra disponibilitat per explicar-ho directament als alumnes o famílies.

El centre organitza una xerrada informativa de portes obertes a tots els alumnes i famílies. A més d'aquestes actuacions concretes per a la preinscripció, al llarg del curs participem en programes de ràdio, on anem explicant els projectes que anem desenvolupant i on hi participen, a més demembres de l'equip directiu, professors i alumnes que expliquen les seves experiències.

La pàgina web és un bon mitjà d'informació amb l'exterior, on es publiquen els serveis que oferim i notícies de l'activitat docent que es duen a terme al llarg del curs. Uns altres mitjans d'informació importants són les xarxes socials, tenint al dia un compte de facebook i twitter.

RELACIONS AMB LES FAMÍLIES

La comunicació institut i famílies influeix de manera important en el clima del centre escolar. Són claus d'èxit educatiu elements com la quantitat i la qualitat de la comunicació formal i informal entre docents i famílies.

Els vincles institut i famílies s'estableixen a través de:

- **Comunicació:** Correu electrònic, web del centre, xarxes socials, telèfon, programa de gestió d'incidències, correu ordinari.
- **Reunions:** d'inici de curs, informatives (portes obertes), informatives (previ a sortides).
- **Tutoria:** trobades tutor/a i família
- **Entrevistes:** trobades docents/equip directiu i família.
- **Espais de govern:** Consell Escolar

AMPA

RELACIONS AMB ENTITATS D'ÀMBIT EDUCATIU

El centre manté una estreta relació amb les administracions públiques, particularment amb el Departament d'Ensenyament a través dels Serveis Territorials, i també amb altres institucions públiques o privades en tot allò que tingui a veure amb el món de l'educació. D'aquesta manera ens ajuden en la tasca d'acompanyament i formació dels alumnes.

- Serveis Educatius de l'Urgell
- EAP
- Personal d'Assistència Social de l'EAP
- Consell Comarcal
- Ajuntament de Tàrrega
- Cambra de comerç de Tàrrega.

COORDINACIÓ AMB ELS PROFESSIONALS DELS SERVEIS EDUCATIUS

- Coordinació primària i secundària. Amb l'objectiu de garantir la coherència educativa i el correcte coneixement dels nous alumnes del centre. Cada curs escolar es realitzen les reunions de coordinació amb les escoles de primària de l'entorn. Es realitza una reunió al juny amb l'objectiu de fer un correcte traspàs de les característiques d'aprenentatge de l'alumnat i del coneixement dels mateixos.

Al mes de gener es realitza un retorn d'informació a les escoles de primària, proporcionant un feedback que les escoles poden aprofitar per reajustar la seva tasca en cursos posteriors.

- La col·laboració de l'EAP és fonamental en el traspàs d'informació referida als alumnes amb necessitats educatives especials (NEE).
- SEU (Serveis Educatius de l'Urgell) el SEU és el recurs que ens permet organitzar activitats d'ensenyament adreçats a l'alumnat, organitzar formacions del professorat i oferir-nos recursos diversos per millorar les activitats d'ensenyament-aprenentatge del nostre centre. Col·laborem en el Programa Comarcal de Suport a l'Educació, Premis de Treballs de Recerca, Premis de Creació d'una Empresa.

ALTRES COL·LABORACIONS

Som un centre formador, per tant acollim alumnat del Màster de Secundària, per fer les pràctiques corresponents.

Es col·labora amb els serveis educatius acollint al centre cursos de formació de professorat. També facilitem a l'Ajuntament espais, quan les necessita per alguna formació o procés selectiu d'ocupació.

Es participa en el programa de suport a l'educació promociat pel Consell Comarcal de l'Urgell diferents activitats proposades, a més es presenten treballs de recerca de batxillerat i projectes de pla d'empresa en els premis que organitza aquesta entitat.

RELACIONS AMB LES EMPRESES

S'afavoreixen i potencien les relacions amb les empreses tant a nivell local, comarcal i provincial, totes elles necessàries per a impulsar programes de formació, de progrés oberts a les innovacions tècniques i culturals, però respectuosos amb el nostre entorn.

La Formació pràctica en centres de treball i molt especialment la Formació Professional Dual, permeten establir una major vinculació i coresponsabilitat entre el centre de formació i les empreses en el procés formatiu dels alumnes.

La col·laboració de l'institut amb les empreses no es limita només a l'estada formativa dels nostres alumnes en el centre de treball, també ha suposat la incorporació de nous continguts i l'adaptació dels perfils professionals a les necessitats reals demandades per l'empresa.

Oferim el Servei d'Assessorament i Reconeixement de la vida laboral per a tots aquells treballadors que vulguin obtenir una equivalència dels seus coneixements adquirits a través de l'experiència a la formació reglada i si tenen els requisits d'accés, poder completar la seva formació cursant el cicle formatiu corresponent.

Tenim en ple funcionament la borsa de treball mitjançant formulari d'accés a la pàgina web. Les empreses poden enregistrar les demandes de treball i aquestes arriben als ex-alumnes. Aquest servei afavoreix la inserció en el món laboral i també tenir la possibilitat de millorar el lloc de treball dels ex-alumnes i per a les empreses disposar d'una base de persones formades.

L'ÚS SOCIAL DE LES INSTAL·LACIONS DEL CENTRE

L'ús social de les instal·lacions dels centres educatius ve regulada per la Llei Orgànica 2/2006 d'educació (BOE núm. 106, de 4.5.2006), la Llei 12/2009, d'educació (DOGC núm. 5422, de 16.7.2009) i el Decret 102/2010 d'autonomia de centres educatius (DOGC núm. 5686, de 5.8.2010).

La normativa estableix que: « *Les instal·lacions i els edificis escolars dels centres educatius públics constitueixen un patrimoni públic al servei de la ciutadania. Aquests equipaments es caracteritzen per la seva polivalència, que els fa aptes per ser utilitzats per activitats de diversa índole* »... « *Les activitats realitzades en l'ús social dels centres han de tenir la condició doble de no ser lucratives ni discriminatòries; han de ser compatibles amb la finalitat educativa dels centres, amb les activitats d'ús propi previstes en la programació*

anual i amb les condicions tècniques i estructurals de les seves instal·lacions, i s'han de guiar pels principis de convivència, tolerància solidaritat i respecte. La tipologia d'aquestes activitats pot ser molt diversa, d'acord amb les necessitats i característiques de les persones físiques o jurídiques que les organitzin (durada, temàtica, públic, etc.).»

Atenent a la normativa totes aquelles entitats que vulguin utilitzar les instal·lacions de l'INS AlfonsCostafreda hauran de fer la petició per escrit dirigint-la a la Direcció del centre i especificant:

- Nom de l'entitat.
- Motiu d'ús de les instal·lacions del centre.
- Data de l'activitat.

En cas de ser una activitat puntual, la Direcció del centre resoldrà si s'autoritza la utilització de les instal·lacions. En cas de d'activitats de caràcter continuat caldrà subscriure un conveni amb persones físiques o jurídiques sense afany de lucre, on s'especificarà les condicions en què se n'autoritza l'ús (accés, vigilància, manteniment, neteja, seguretat, etc.).

La Direcció del centre pot fixar un import de compensació econòmica derivada de l'activitat a realitzar, que correspondrà a la finalitat de donar cobertura a la despesa generada (material, energètica, desperfectes, etc.).

Les persones físiques i jurídiques autoritzades hauran de contractar una pòlissa d'assegurances que cobreixi la seva responsabilitat civil i la del personal al seu servei.